

آبله گوسفند و بز

مقدمه:

آبله گوسفند و آبله بز دو بیماری از جمله بیماری های ویروسی در دامها هستند که عامل مولد آنها دو گونه ویروس از جنس کابری پوکسوریده می باشند و هر یک اختصاصاً میزبان خود را مبتلا می سازند که بسیار واگیر، جدی، و غالباً کشنده (برای سنین پائینتر) می باشند، بطوریکه در بین آبله دامهای اهلی، آبله گوسفند و بز، از همه خطرناکتر شمرده شده اند.

علائم بیماری:

بیماری در بیشتر اوقات با تب و ظهور گسترده پثورات جلدی در سطح بدن بخصوص در اطراف دهان، صورت و نواحی کم موی بدن شروع می شود، و سپس چرکی شده و نیز دستگاه تنفسی را درگیر نموده و جراحات احشایی و گاهی سقط جنین ایجاد می نماید.

میزان واگیری بیماری در دام های حساس مایه کوبی نشده بسیار بالا بوده و گاهی به بیش از ۷۵ درصد نیز می رسد. میزان مرگ و میر در دام های جوان در گله های بدون سابقه مایه کوبی منظم و مشخص بین ۵ تا ۵۰ درصد متغیر بوده و خسارات اقتصادی ناشی از بیماری خصوصاً در بره ها و بزغاله ها تلفات در بره های زیر ۴ ماه تا ۱۰۰ درصد نیز ممکن است برسد.



ضایعات جلدی در بیماری آبله

همه گیری:

مخزن: میزبان و مخزن ویروس های آبله گوسفندی و بز می باشد. منحصرأ گوسفندان و بزهای آلوده، بیمار یا بهبود یافته است.

راه انتقال:

اصطبلها و مزارع آلوده، منابع آلودگی هستند و ویروس می تواند مدت ۶-۲ ماه در آنها به صورت عفونی باقی بماند. ویروس در بزاق، ترشحات بینی، اشک، شیر، ادرار و مدفوع، ضایعات پوست و آثار باقی مانده زخم (اسکار) به خوبی وجود دارد.

دامهایی که آلوده اند و علائم بالینی را نشان میدهند در هفته اول آلودگی شدیداً بیماری را منتشر مینمایند

غالباً ویروس از راه تنفسی با تماس نزدیک منتقل میشود. همچنین ممکن است از طریق مخاطات و پوست خراش یافته نیز انتقال صورت گیرد.

۳

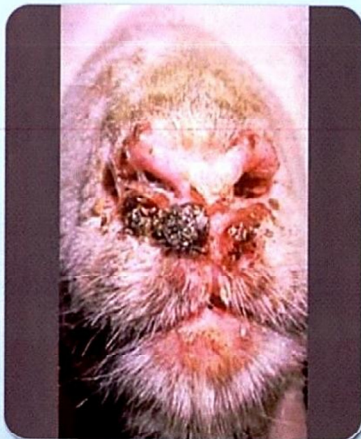
۲

۱



سازمان دامپزشکی کشور
اداره کل دامپزشکی استان اصفهان

آبله گوسفند و بز



واحد آموزش و ترویج

کنترل و ریشه کنی:

کنترل شیوع بیماری با اعمال قرنطینه و کنترل حمل و نقل دام و کشتار دامهای آلوده می بایست صورت گیرد. ضدعفونی دامداریها و وسایل آلوده و سوزاندن و یا دفن لاشه های دام های تلف شده باید صورت گیرد.

نظر به اهمیت مایه کوبی عمومی در کنترل بیماری آبله و این که جلوگیری از نقل و انتقالات دامها هنوز امری خارج از دسترسی است ایجاد پوشش ایمنی بالای ۸۰ درصد جمعیت دامی در کشور به عنوان استراتژی برنامه مبارزه قرار دارد و در جهت تحقق و دستیابی به آن انجام واکسیناسیون همزمان آبله و شارین در گوسفند و بز همچون گذشته، امری مجاز اعلام می گردد، تا بتوان در تعداد رفت و آمد به دامداریها و هزینه های آن و نیز در زمان انجام مایه کوبی صرفه جویی و تسریع به عمل آید.



نشانی: شهرک امیریه - اداره کل دامپزشکی استان اصفهان

تلفن: ۷۸۰۰۸۱۶

۵

تشخیص بیماری:

کلیه گوسفندان و بزایی که دارای یک یا کلیه نشانه های زیر باشند مشکوک به بیماری آبله تلقی می شوند که بایستی گزارش گردیده تحت بررسی و برداشت نمونه مرضی قرار گیرند:

- وجود تاول در روی پستان و نقاط کم موی بدن
- وجود ندول های قرمز رنگ روی سطح بدن و سر و اطراف پوزه
- وجود ندول های زیر پوستی (با لمس قابل تشخیص می باشند) در سرتاسر بدن
- وجود سقط جنین شدید و تلفات در بره ها و بزغاله ها
- ضایعات ریوی و احشایی (عدداً ریوی) بشکل ندول های سیاه رنگ در کالبدگشائی

روش نمونه برداری جهت تشخیص:

در دام زنده برای جدا سازی ویروس و تشخیص آنتی ژن از ضایعات پوست بیوبسی گرفته شود. ویروس در ترشحات تاولی و پوسته زخمهای ضایعات پوست و عقده های لنفاوی و خون وجود دارد. نمونه ها در کنار یخ ارسال شود. در دام تلف شده از ضایعات پوست، مخاط دهان، حلق حنجره نمونه برداشت و در فرمالین ۱۰ درصد بافره به آزمایشگاه جهت آسیب شناسی ارسال گردد.

۴